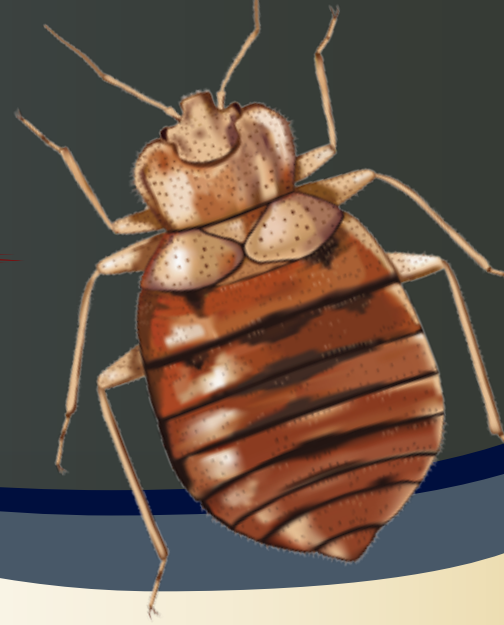


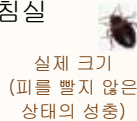
빈대

정보



빈대란 무엇입니까?

빈대는 사람의 피를 빨아 먹는 성충기에 사과씨 정도의 크기인 작은 갈색 해충입니다. 피를 빨아 먹은 후에는 크기가 부풀어 오르며 선홍색이나 암적색으로 변합니다. 빈대는 날개가 없으며 날거나 뛰어서 오를 수 없습니다. 대개 침실 근처에 서식합니다.



빈대는 건강에 어떤 영향을 미칩니까?

빈대가 사람에게 질병을 퍼뜨린다는 증거는 없습니다. 빈대에 물릴 경우 아무런 증상이 없거나 가려운 빨간색 혹은 나는 등 광범위한 증상이 나타납니다. 피를 빠는 빈대를 건드릴 경우 동일한 곳을 한 번 이상 물기 때문에 좁은 부위에 여러 개의 물린 자국이 생길 수 있습니다. 물렸을 경우 별다른 통증은 없으나 하루나 이틀 후에 가려움 증상이 나타납니다. 물린 데를 긁으면 감염의 위험성이 있습니다. 많은 사람들이 빈대에 노출될 경우 불안해하고 골칫거리라 여깁니다.

빈대의 생명주기는 어떠한가요?

빈대의 일생은 알, 유충 및 성충의 세 단계로 이루어집니다. 달걀 붙을 수 있도록 막으로 둘러싸인 알은 대략 6~17일 내에 부화합니다. 유충은 부화 즉시 먹이를 먹습니다. 다 자란 빈대는 피를 빨아 먹을 숙주가 없을 경우 활동하지 않기 때문에 위치 또는 환경 조건에 따라 12개월 이상 생존 가능합니다.

빈대는 어떻게 생존합니까?

다 자란 빈대는 주로 알을 생산하는 데 사용하기 위해 사람의 피를 먹습니다. 유충이 성충 빈대로 자라기 위해서는 피가 필요합니다. 빈대는 단계에 따라 대개 3~15분 동안 피를 빨아 먹습니다. 피를 빨아 먹은 후에는 침실 주변의 은신처로 돌아갑니다.

집에 빈대가 어떻게 들어옵니까?

집이 깨끗하지 않고 정리가 되어 있지 않다고 해서 빈대가 생기는 것은 아닙니다. 빈대는 한 장소에서 다른 장소로 이동하는 짐, 가구 또는 가정용품 같은 물건을 따라 이동 가능합니다. 가장 흔한 경우는 매트리스, 침대 스프링, 천을 사용한 가구, 가정용품, 전자 제품, 책 또는 그림을 통한 이동입니다.

빈대가 있는지 어떻게 알 수 있습니까?

빈대가 있을 가능한 징후:

- 설명이 불가능한 물린 자국 또는 빨간색 혹은 암적색 자국
- 침대 시트, 매트리스 또는 침대 스프링의 검은색 또는 암적색 자국
- 유충의 탈피 흔적
- 살아 있거나 죽은 빈대

빈대가 많을 경우 쿨쿨하거나 고수향 같은 달콤한 냄새가 납니다.

빈대가 가정에 들어오는 것을 예방하려면 어떻게 합니까?

빈대를 처리하는 가장 좋은 방법은 가정에 빈대가 들어오는 것을 피하는 것입니다.

- 사용한 모든 물건에 빈대와 빈대 알이 있는지 점검하십시오.
- 여행할 때는 특히 매트리스, 침대 스프링 및 침대 머리맡 나무판 등 방 안을 자세히 검사하십시오. 살아 있는 빈대, 빈대 알 및 검은 자국이나 후추같이 보이는 물질이 있는지 확인하십시오.
- 짐은 침대에서 떨어진 선반, 욕조 내부 또는 비닐 봉지 안에 넣으십시오.



Winnipeg Regional Health Authority
Caring for Health

Office régional de la santé de Winnipeg
À l'écoute de notre santé



빈대

정보

빈대를 어떻게 제거합니까?

집주인이 빈대를 제거하는 것은 쉬운 일이 아닙니다. 빈대가 있다는 생각이 들면 침대 다리 또는 침대 주변의 바닥에 양면 테이프를 붙이십시오. 빈대가 발견된 경우:

- 바닥, 틈새, 바닥의 널판지 및 카펫을 진공 청소기나 스팀 청소기로 깨끗하게 청소하십시오.
- 의복과 침구류를 건조기에 넣고 중간 또는 높은 온도에서 15~20분 동안 건조합니다. 깨끗한 물건은 처리가 끝날 때까지 비닐 봉지에 밀봉해 둡니다.
- 빈대 방지 커버를 매트리스 위에 깔고 사용하십시오.
- 빈대용으로 등록되어 소매점에서 판매하는 화학 스프레이, 가루 또는 분말을 사용하십시오. 라벨을 숙지하고 지시에 따르십시오. 사용한 제품의 양과 결과는 비례하지 않습니다.
- 해충 구제업체에 전화하십시오. 현재 대부분의 업체에서 화학 처리와 열처리 방법을 병행하여 사용합니다. 전문가는 최상의 결과를 얻을 수 있는 제품과 방법을 알고 있습니다.

집으로 돌아가면 다음을 실행합니다.

- 짐을 진공 청소기로 청소한 후 진공 청소기 백을 비닐 쓰레기 봉지에 넣고 그것을 봉한 다음 수거를 위해 밖에 놓아 둡니다.
- 착용한 옷은 모두 뜨거운 물로 세탁하고 고온 온도로 맞춘 건조기에서 건조시킵니다.
- 깨끗한 옷은 모두 고온 건조기에서 넣어 말립니다. 중간 또는 높은 온도에서 건조기를 최소 15~20분 돌리면 모든 단계의 빈대를 박멸할 수 있습니다.
- 영하의 온도에서 빈대의 활동은 저하되지만 빈대 알을 박멸할 수는 없습니다.

빈대 방역의 책임은 누구에게 있습니까?

주택을 소유한 경우, 그 소유주에게 빈대를 제거할 책임이 있습니다. 실거주자가 세입자더라도 주택 소유주가 빈대 구제를 책임져야 합니다. 주택 소유주와 세입자는 빈대 구제를 위해 공동 노력을 기울여야 합니다. 주택 소유주는 해충 구제업체와 약속을 정한 후, 세입자에게 구제업체가 올 시간과 구제를 위해 준비할 사항을 사전에 알려줘야 합니다. 세입자는 구제 전과 구제 후에 주택에서 해야 하는 사항에 대한 주택 소유주의 지시를 따라야 합니다. 세입자는 구제를 위해 해충 구제업체의 집 안 출입을 허가해야 합니다.

구제 전 주택에서 준비할 사항에 대한 자세한 내용을 보려면 아래의 매니토바 주정부 웹 사이트를 방문하십시오.

링크:

위니펙 지역 보건당국
www.wrha.mb.ca/healthinfo/a-z/files/BedBugs.pdf

위니펙 시:
www.winnipeg.ca/publicworks/bugline/insect_information/bedbugs.stm

매니토바 주정부:
www.manitoba.ca/bedbugs